

EKSPRES DO KAWY

486860

PL



Dziękujemy Państwu za zakup naszego produktu. Przed pierwszym użyciem prosimy dokładnie zapoznać się z niniejszą instrukcją obsługi. Aby zapewnić Państwu najlepsze rozwiązania techniczne urządzeń, stale rozwijamy je technologicznie. Z tego względu zdjęcia, rysunki oraz treść w poniższej instrukcji mogą różnić się od zakupionego urządzenia. **Aktualna instrukcja obsługi każdego urządzenia dostępna jest na stronie internetowej www.stalgast.com w zakładce „pliki do pobrania” przy opisie produktu.**

UWAGA: Instrukcję należy przechowywać w bezpiecznym oraz dostępnym dla personelu miejscu. Producent zastrzega sobie prawo do zmiany parametrów technicznych urządzeń. Kopiowanie instrukcji bez zgody producenta jest zabronione.

1. INSTRUKCJE BEZPIECZEŃSTWA

- Nieprawidłowa obsługa i niewłaściwe użytkowanie może spowodować poważne uszkodzenie urządzenia lub zranienie osób.
- Urządzenie może być stosowane wyłącznie w celu, do którego zostało zaprojektowane.
- Producent nie ponosi żadnej odpowiedzialności za szkody spowodowane nieprawidłową obsługą i niewłaściwym użytkowaniem urządzenia.
- W czasie użytkowania zabezpiecz urządzenie i wtyczkę kabla zasilającego przed kontaktem z wodą lub innymi płynami. W przypadku, gdyby przez nieuwagę urządzenie wpadło do wody, należy natychmiast wyciągnąć wtyczkę z kontaktu, a następnie zlecić kontrolę urządzenia specjalście.

Nieprzestrzeganie tej instrukcji może spowodować zagrożenie życia.

- Nigdy nie otwieraj samodzielnie obudowy urządzenia.
- Nie tykaj żadnych przedmiotów w obudowę urządzenia.
- Nie dotykaj wtyczki kabla zasilającego wilgotnymi rękami.
- Regularnie kontroluj stan wtyczki i kabla. W przypadku wykrycia uszkodzenia wtyczki lub kabla, zleć naprawę w wyspecjalizowanym punkcie naprawczym.
- W przypadku, gdy urządzenie spadnie lub ulegnie uszkodzeniu w inny sposób, przed dalszym użytkowaniem zawsze zleć przeprowadzenie kontroli i ewentualną naprawę w wyspecjalizowanym punkcie naprawczym.
- Nigdy nie naprawiaj urządzenia samodzielnie - **może to spowodować zagrożenie życia.**
- Chroń kabel zasilający przed kontaktem z ostrymi lub gorącymi przedmiotami i chroń go z dala od otwartego ognia. Jeżeli chcesz odłączyć urządzenie z kontaktu, zawsze chwytaj za wtyczkę, nigdy nie ciągnij za kabel.
- Zabezpiecz kabel (lub przedłużacz), aby nikt przez omyłkę nie wyciągnął go z kontaktu lub się o niego nie potknął.
- Kontroluj funkcjonowanie urządzenia w czasie użytkowania.
- Niniejszy sprzęt może być użytkowany przez dzieci w wieku co najmniej 8 lat i przez osoby o obniżonych możliwościach fizycznych, umysłowych i osoby o braku doświadczenia i znajomości sprzętu, jeżeli zapewniony zostanie nadzór lub instruktaż odnośnie do użytkowania sprzętu w bezpieczny sposób, tak aby związane z tym zagrożenia były zrozumiałe. Dzieci nie powinny bawić się sprzętem. Dzieci bez nadzoru nie powinny wykonywać czyszczenia i konserwacji sprzętu.
- Jeżeli urządzenie nie jest w danej chwili użytkowane lub jest właśnie czyszczone, zawsze odłącz je od źródła zasilania, wyciągając wtyczkę z kontaktu.
- **Uwaga :** Jeżeli wtyczka kabla zasilającego jest podłączona do kontaktu, urządzenie cały czas pozostaje pod napięciem.
- Wyłącz urządzenie, zanim wyciągniesz wtyczkę z kontaktu.
- Nigdy nie ciągnij urządzenia za kabel zasilający.
- Urządzenie należy użytkować i przechowywać w temperaturze otoczenia pomiędzy 0°C+45°C. Zbyt niska temperatura może spowodować uszkodzenie urządzenia.
- Do pojemnika na wodę należy wlewać wodę o temperaturze pokojowej. Gorąca woda może spowodować uszkodzenie urządzenia.
- Jeżeli urządzenie nie będzie użytkowane przez dłuższy okres czasu należy je wyłączyć i odłączyć wtyczkę od gniazda zasilającego w energię elektryczną.
- Zabezpieczyć urządzenie przed dostaniem się wody do jego wnętrza.
- Nie wolno usuwać ani dezaktywować elementów zabezpieczających urządzenia.
- Nie należy dotykać elementów urządzenia, które podczas jego pracy osiągają wysoką temperaturę.

2. WSKAZÓWKI DOTYCZĄCE BEZPIECZEŃSTWA

Niniejsze urządzenie i wszystkie jego akcesoria zostały przeznaczone do następujących warunków pracy:

- obsługa wyłącznie przez personel upoważniony przez producenta urządzenia.
- nadzorowana obsługa automatyczna (samoobsługa).
- podłączenie wody zamontowane na stałe.
- praca bez konieczności zapewnienia ciśnienia wody na doprowadzeniu – wykorzystanie wody z systemu zasilającego lub ze zbiornika.
- instalacja na stałe w suchych, zamkniętych pomieszczeniach.

Niniejsze urządzenie i wszystkie jego akcesoria nie są przeznaczone do następujących warunków pracy:

- miejsca o dużej wilgotności (obszary, w których uwalniana jest duża ilość pary wodnej) lub na zewnątrz pomieszczeń.
- na pokładzie pojazdów lub na powierzchniach ruchomych
- tabletek czyszczących oraz środka odkamieniającego należy używać postępując zgodnie z przepisami oraz wskazówkami producenta zamieszczonymi na ich etykietach.

Uwaga – ryzyko poparzenia - Istnieje ryzyko poparzenia napojami - należy trzymać ręce z dala od wylotu pary.

Uwaga – ryzyko oparzenia - Wysoka temperatura przy wylocie i systemie parzenia kawy. Można dotykać wyłącznie uchwytu zespołu parzenia kawy. System parzenia kawy należy czyścić dopiero po ostygnięciu.

Uwaga – ryzyko oparzenia - Istnieje ryzyko uszkodzenia rąk przy dotknięciu działających elementów urządzenia. Nie należy wkładać rąk do pojemnika na ziarna kawy oraz systemu parzenia kawy podczas pracy urządzenia.

2.1. Zagrożenia dla urządzenia

Uwaga – Nieprawidłowa instalacja urządzenia może spowodować dostanie się do napojów zanieczyszczeń oraz uszkodzenie urządzenia.

Należy dokładnie przestrzegać wytycznych przedstawionych poniżej:

- Należy używać wody pitnej o twardości powyżej 5°dKH . W przypadku, gdy stopień twardości wody jest niższy niż podany, istnieje możliwość wystąpienia korozji elementów hydraulicznych urządzenia, dlatego w takim przypadku należy zainstalować filtr wody.
- Zakręcić kran (urządzenia ze stałym podłączeniem wody), a następnie wyłączyć urządzenie i odłączyć jego wtyczkę od gniazda zasilającego w energię elektryczną.
- Należy przestrzegać odpowiednich przepisów dotyczących niskiego napięcia oraz lokalnych i regionalnych przepisów bezpieczeństwa.
- Wyłączyć urządzenie jeśli jego zbiornik nie jest napełniony wodą, w przeciwnym razie urządzenie podgrzewające może ulec uszkodzeniu.
- Na przewodzie należy zamontować zawór zwrotny na wypadek wycieku wody z powodu pęknięcia rury.

- Jeśli urządzenie nie było użytkowane dłużej niż tydzień, przed kolejnym użyciem ekspresu należy przeprowadzić jego czyszczenie.
- Nie należy wystawiać urządzenia na działanie niekorzystnych warunków atmosferycznych.
- Naprawę wszelkich usterek i uszkodzeń urządzenia należy zlecać wyłącznie specjalistom posiadającym autoryzację producenta urządzenia.
- Należy używać wyłącznie oryginalnych akcesoriów do ekspresu do kawy.
- W celu wymiany lub konserwacji urządzenia należy skontaktować się z biurem obsługi klienta producenta urządzenia.
- Nie należy czyścić urządzenia pod strumieniem wody lub za pomocą pary wodnej.
- Urządzenia nie należy ustawiać w obszarach, w których są stosowane myjki ciśnieniowe wodne lub parowe.
- Pojemnik na ziarna kawy służy wyłącznie do wsypywania ziaren kawy przeznaczonej do zmielenia, natomiast do zasobnika na tabletki należy wkładać wyłącznie tabletki.
- Nie należy używać mrożonych ziaren kawy, ponieważ może to spowodować, że zespół parzenia kawy stanie się lepący.
- W przypadku transportu urządzenia i jego części zamiennych w temperaturze poniżej -10 °C istnieje ryzyko zwarcia i uszkodzenia układu elektrycznego oraz wodnego przez zamrożoną wodę.
- Należy używać wyłącznie nowego zestawu przewodów!

3. PRZECZYTAĆ PRZED PIERWSZYM UŻYCIEM

1. Należy upewnić się, że zespół parzenia kawy jest zablokowany w odpowiedniej pozycji, jak również, że pojemnik na odpadki z kawy oraz tacka ociekowa znajdują się na swoich miejscach.
2. Napełnić pojemnik na wodę czystą wodą.
3. Przed pierwszym użyciem wsypać ponad 30g ziaren kawy do pojemnika na ziarna.
4. Należy wykonać kalibrację młynka

Do przeprowadzenia procesu kalibracji niezbędna jest waga o dokładnością do 0.1g

(**Uwaga:** Do pojemnika na ziarna można wsypywać wyłącznie ziarna kawy, nie należy tam wlewać wody, wsypywać zmielonej kawy, ziaren kawy zmieszanych z kamykami ani innych twardych przedmiotów, ponieważ takie postępowanie spowoduje uszkodzenie młynka do mielenia kawy.)

4. OPIS

Ten w pełni automatyczny ekspres służy do parzenia kawy czarnej, kawy z mlekiem oraz przygotowywania gorącego mleka. Ponieważ urządzenie ma bardzo dużą wydajność, dzięki czemu można przygotować wiele filiżanek kawy dziennie, doskonale nadaje się ono do użytkowania w restauracjach, biurach i innych miejscach o dużym zapotrzebowaniu na kawę.

Można z jego pomocą przygotowywać następujące napoje:

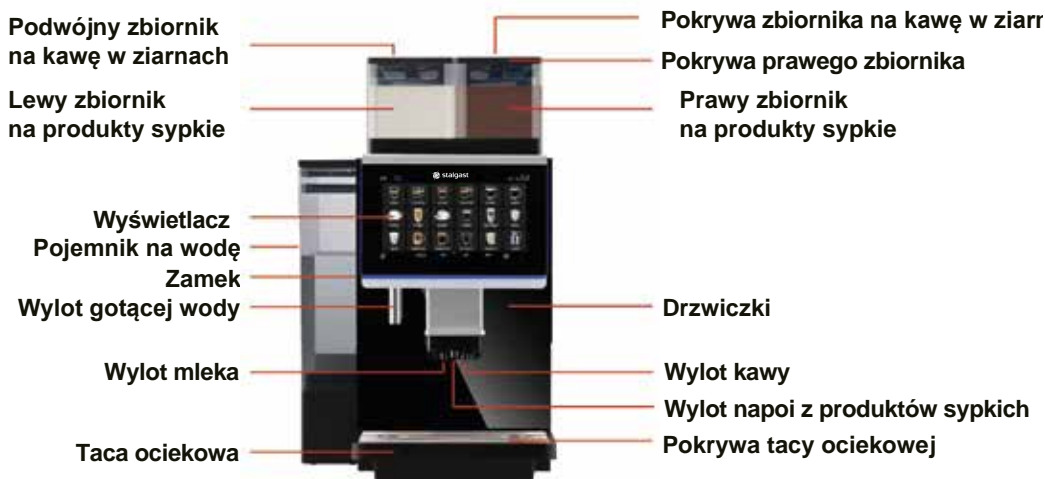
- Kawa czarna, kawa z mlekiem i produkty mleczne.
- Gorąca woda i para wodna.

Obudowa urządzenia została wykonana z aluminium i wysokiej jakości tworzywa sztucznego. Konstrukcja ekspresu i wszystkich akcesoriów ułatwia przestrzeganie przez jego operatora następujących wymagań:

- Przepisy higieniczne HACCP.
- Przepisy dotyczące zapobiegania wypadkom i bezpieczeństwa elektrycznego w obszarze prowadzenia działalności handlowej.

Urządzenie jest wyposażone w dotykowy wyświetlacz - panel sterowania.

5. BUDOWA



6. DANE TECHNICZNE

Zalecana produkcja dzienna	200 filiżanek	
Godzinna wydajność:		
Espresso	50 ml	100
Americano	210 ml	80
Cappuccino	210 ml	80
Godzinna produkcja gorącej wody	30 l	
Pojemność zbiornika na wodę	6 l	
Pojemność pojemnika na ziarna kawy	2x700 g	
Pojemność pojemnika na produkty sypkie	2x1,8 L	
Pojemność pojemnika na zmieloną kawę (przyjmując 10g/dawka)	Okolo 70 dawek	
Pojemność tacy ociekowej	2 L	

Zasilanie	220-240V~50/60Hz 2900W
Przewód przyłączeniowy	G3/4" na G1/2" długość ~1.5 m
Ciśnienie wody na podłączeniu	Maks. 0,6 MPa (6 Bar) przewód metalowy
Wymiary WxDxH	405x540x660 mm
Waga netto	30 kg

7. INSTALACJA I TEST URZĄDZENIA

Poniżej wyszczególnione czynności muszą zostać wykonane przez osoby upoważnione przez dostawcę urządzenia.

7.1. Warunki instalacji urządzenia

1. Charakterystyka strefy przeznaczonej do instalacji

Poniższe warunki są odpowiednie do ustawienia ekspresu do kawy. Nieprzestrzeganie tych warunków może spowodować uszkodzenie ekspresu. Należy przestrzegać następujących warunków:

- Urządzenie musi zostać zainstalowane na stabilnej, płaskiej i odpowiednio wytrzymałej powierzchni, w przeciwnym razie konstrukcja urządzenia może ulec wypaczeniu.
- Urządzenie musi być ustawione z dala od źródeł ciepła oraz miejsc o wysokiej temperaturze otoczenia.
- Odległość pomiędzy miejscem podłączenia urządzenia do zasilania, a samym urządzeniem powinna być mniejsza niż 1 m.
- Urządzenie należy zainstalować w taki sposób, aby pozostawić wokół niego wystarczająco dużo miejsca, żeby umożliwić jego swobodną obsługę i konserwację.
- Tył urządzenia po dokonaniu instalacji powinien znajdować się w odległości minimum 5 cm od ściany, aby zapewnić odpowiednią cyrkulację powietrza.
- Należy przestrzegać lokalnie obowiązujących przepisów prawnych dotyczących bezpieczeństwa, instalacji urządzeń oraz przygotowywania produktów spożywczych.

2. Warunki otoczenia w strefie instalacji

Poniższe warunki klimatyczne są odpowiednie do ustawienia ekspresu do kawy. Nieprzestrzeganie tych warunków może spowodować uszkodzenie ekspresu. Należy przestrzegać poniższych warunków:

- Temperatura otoczenia w miejscu instalacji urządzenia powinna być nie niższa niż + 10 °C i nie wyższa niż + 40 °C.
- Maksymalna dozwolona wilgotność powietrza w miejscu instalacji urządzenia to 80 % rF.
- Zabrania się użytkowania urządzenia na zewnątrz pomieszczeń, gdyż może ono ulec uszkodzeniu z uwagi na niekorzystne warunki atmosferyczne (deszcz, śnieg, mróz).
- W przypadku, gdy urządzenie znalazło się w temperaturze poniżej 0 °C:

3. Podłączenie do sieci zasilającej w energię elektryczną

- Połączenie urządzenia do zasilania w energię elektryczną musi być wykonane zgodnie z lokalnie obowiązującymi przepisami prawnymi. Napięcie źródła zasilającego urządzenie musi być zgodne z danymi na tabliczce znamionowej urządzenia.

Uwaga! Urządzenie zasilane elektrycznie! Niebezpieczeństwo porażenia prądem! Należy przestrzegać następujących punktów:

- Parametry źródła zasilającego urządzenie w energię elektryczną muszą być zgodne z parametrami urządzenia umieszczonymi na jego tabliczce znamionowej!
- Podłączenie elektryczne urządzenia powinno być zgodne z IEC 364 (DIN VDE 0100). Ze względów bezpieczeństwa urządzenie należy podłączyć do wyłącznika różnicowo-prądowego 30 mA. (Wyłącznik ziemnozwarciowy typu B zabezpiecza urządzenie i jego operatora w przypadku zwarcia lub awarii elektrycznej).
- Nie wolno podłączać urządzenia do zasilania w energię elektryczną jeśli jego przewód zasilający jest uszkodzony. Wymiana przewodu zasilającego oraz wtyczki może być wykonywana wyłącznie przez serwis naprawczy lub specjalistów autoryzowanych przez producenta urządzenia.
- Nie należy używać przedłużacza do podłączania urządzenia do zasilania w energię elektryczną! W przypadku korzystania z przedłużacza należy przestrzegać instrukcji producenta i lokalnych przepisów (minimalna przekrój przewodu: 1,5 mm²).
- Przewód zasilający urządzenia musi być zabezpieczony w odpowiedni sposób, aby nikt z pracowników się o niego nie potknął. Nie należy pozwolić, aby przewód zasilający urządzenia dotykał ostrych krawędzi lub zwisał w powietrzu. Należy zachować ostrożność, aby nie przyciskać i nie miażdżyć przewodu zasilającego. Trzeba również zwrócić uwagę, aby nie umieszczać przewodu zasilającego na przedmiotach o wysokiej temperaturze lub w ich pobliżu oraz należy go chronić przed tłuszczem i żrącymi środkami czyszczącymi.
- Nie należy ciągnąć, ani przestawiać urządzenia za przewód zasilający. W przypadku podłączenia urządzenia za pomocą wtyczki sieciowej, gniazdko zasilające musi być łatwo dostępne podczas pracy z urządzeniem, aby w przypadku usterki można było łatwo i szybko wyciągnąć wtyczkę z gniazda. Nie należy podłączać mokrej wtyczki do gniazda zasilającego. Nie należy podłączać urządzenia do źródła zasilającego w energię elektryczną mokrymi rękami.

4. Podłączenie do sieci zasilającej w wodę

Gorszej jakości produkty i woda mogą spowodować uszkodzenie urządzenia. Należy przestrzegać podanych poniżej wytycznych:

- Woda zasilająca urządzenie musi być uzdatniona, a zawartość chloru powinna być mniejsza niż 100 mg / l.
- Należy zwrócić uwagę, aby nie wlewać wody ze środkami żrącymi lub wody zanieczyszczonej do ekspresu do kawy.
- Maksymalna twardość węglanowa to 5~6 dH (stopni niemieckich). Odczyn wody powinien być obojętny i zawierać się przedziale 6,5 -7 pH Twardość całkowita musi być zawsze wyższa niż twardość węglanowa – w przypadku sytuacji odwrotnej należy stosować filtry odpowiednie dla wody wapniowej.
- Należy używać wyłącznie nowego zestawu przewodów! Zabrania się podłączania starych lub używanych zestawów przewodów wodnych.

Podłączenie wody musi zostać przeprowadzone zgodnie z niniejszą instrukcją oraz lokalnie obowiązującymi przepisami prawnymi. Jeśli urządzenie jest podłączane do nowego przewodu wodnego należy upewnić się, że przewód jest czysty.

Ekspres do kawy musi być podłączony do sieci wody pitnej z zainstalowanym zaworem odcinającym. Podłącz go do reduktora ciśnienia na zaworze (ustawionego na 0,3 MPa (3 bar)) za pomocą zainstalowanego węża ciśnieniowego i złącza gwintowanego G 1/2".

7.2. Instalacja

1. Ekspres do kawy

- Otworzyć pudełko z urządzeniem, wyjąć urządzenie i części zamienne. Urządzenie i wszystkie jego akcesoria można instalować i przechowywać wyłącznie w miejscach chronionych przed mrozem.

2. Podłączenie przewodu zasilającego w wodę

Krok 1: Podłączyć końcówkę przewodu zasilającego w wodę do złączki doprowadzającej wodę, dokręcić nakrętkę mocującą w kierunku zgodnym z kierunkiem obrotu wskazówek zegara.



Krok 2: Podłączyć drugi koniec przewodu do systemu zasilającego w wodę.



Podłączenie wody za pomocą giętkiego metalowego przewodu zostało ukończone.

3. Podłączenie przewodu odprowadzającego ścieki (opcjonalnie)

Krok 1: Podłączyć przewód spustowy do otworu na ścieki pod urządzeniem.



Krok 2: Umieścić wylot rury odpływowej nad pojemnikiem na odpady.



Instalacja przewodu odprowadzającego ścieki została ukończona.

4. Zawór zwrotny zbiornika (tylko dla urządzenia z rurką spustową)

Krok 1: Wyjmij tackę ociekową, użyj narzędzia, aby zdjąć korek z tacy ociekowej; (Korek: w przypadku urządzenia bez rurki spustowej należy go zachować).



Krok 2: Instalacja zaworu zwrotnego zbiornika (konieczna jest rura spustowa, w przeciwnym razie ścieki wyciekną do wnętrza urządzenia).



Krok 3: Załóż z powrotem tackę ociekową i zakończ instalację.



5. Zasilanie w energię elektryczną

- Napięcie zasilania musi być zgodne z opisem na tabliczce znamionowej.
- Podczas podłączania za pomocą wtyczki sieciowej należy upewnić się, że gniazdo jest łatwo dostępne podczas pracy, aby ułatwić odłączeniu wtyczki w przypadku awarii.
- Ze względu na duże obciążenie, ta maszyna i każdy sprzęt pomocniczy muszą mieć oddzielne gniazdo.

1. Podłączenie ekspresu do zasilania w energię elektryczną

Krok 1: Podłączyć przewód zasilający do gniazda w urządzeniu.



Krok 2: Podłączyć wtyczkę przewodu zasilającego do gniazda zasilającego w energię elektryczną.

Podłączenie urządzenia do zasilania w energię elektryczną zostało ukończone.

8. ROZPOCZĘCIE PRACY Z URZĄDZENIEM

Poniżej wyszczególnione czynności muszą zostać wykonane przez osoby upoważnione przez przeszkolony personel.

8.1. Napełnianie urządzenia

1. Napełnianie pojemnika na ziarna kawy

- **Krok 1:** Włóż klucz w sposób pokazany na rysunku, przekręć klucz w kierunku przeciwnym do ruchu wskazówek zegara, otwórz drzwiczki ekspresu do kawy i wyjmij uchwyt regulacji z części pokazanej na rysunku;



Krok 2: Otworzyć pokrywę za pomocą uchwytu, wsypać ziarna kawy, zamknąć pokrywę;



Krok 3: Umieść uchwyt regulacji z powrotem i zamknij drzwiczki urządzenia.



2. Napełnianie pojemnika sypkimi produktami

Krok 1: Włóż klucz, jak pokazano na rysunku, przekręć klucz w kierunku przeciwnym do ruchu wskazówek zegara, otwórz drzwiczki ekspresu do kawy i wyjmij klucz regulacyjny z części pokazanej na rysunku;



Krok 2: Użyj uchwytu zgodnie z ruchem wskazówek zegara, aby otworzyć lewą pokrywę pojemnika na proszek, wsyp proszek, a następnie włóż z powrotem lewą pokrywę pojemnika i zablokuj ją. W ten sam sposób obsługuj prawy pojemnik.



Krok 3: Odlóż uchwyt i zamknij drzwi.



Napełnianie pojemnika zostało ukończone.

3. Napełnianie zbiornika na wodę

Krok 1: Użyj klucza zgodnie z ruchem wskazówek zegara, aby otworzyć drzwi, wyjmij uchwyt, jak pokazano na rysunku.



Krok 2: Użyj uchwytu zgodnie z ruchem wskazówek zegara, aby otworzyć zbiornik na wodę, przytrzymaj uchwyt zbiornika na wodę i wyjmij go, napełnij go czystą wodą.



Krok 3: Umieść z powrotem zbiornik na wodę i użyj uchwytu, aby go zablokować.



Napełnianie zbiornika wodą zostało ukończone.

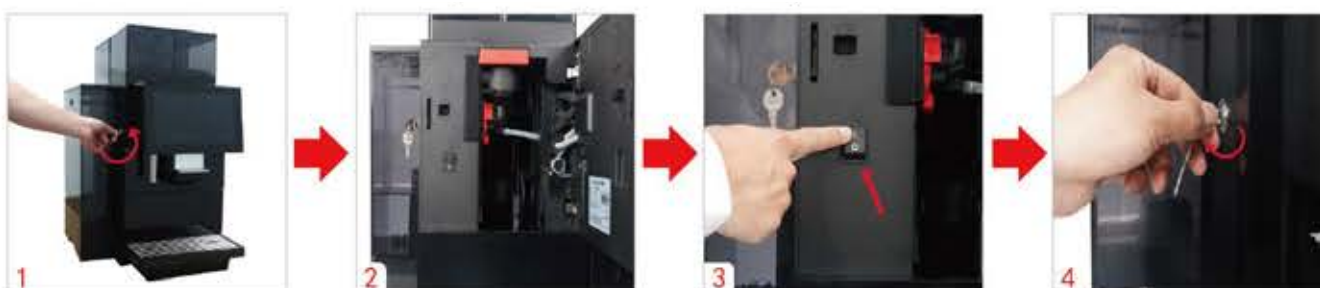
4. Podłączenie rurki doprowadzającej mleko.

Włóż przewód mleka z ekspresu do kawy do lodówki i umieść go w pojemniku na mleko (zalecana jest specjalna lodówka dostępna w ofercie firmy Stalgast).



8.2. Włączanie urządzenia

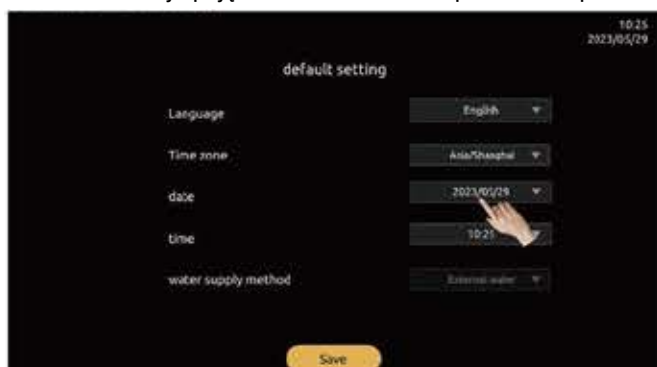
Krok 1: Przekręć kluczyk w kierunku przeciwnym do ruchu wskazówek zegara, jak pokazano na rysunku, otwórz drzwiczki ekspresu do kawy, naciśnij włącznik zasilania, a następnie zamknij drzwiczki i przekręć kluczyk w kierunku zgodnym z ruchem wskazówek zegara, aby zablokować urządzenie.



Włączanie ekspresu do kawy zostało ukończone.

8.3. Ustawienia domyślne

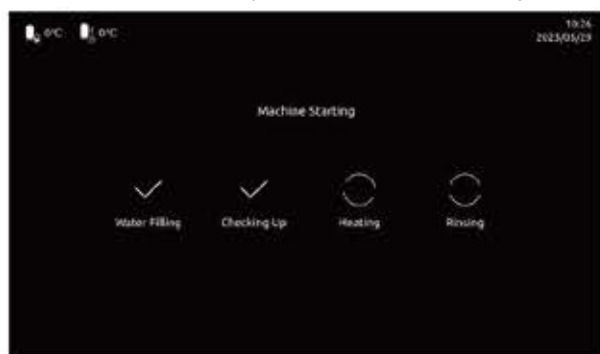
Krok 1: Naciśnij opcję menu na ekranie i wprowadź odpowiednią wartość początkową.



Krok 2: Należy kliknąć ikonkę zapisu ustawienia „ZAPISZ” i przejść do następnego kroku.



Krok 3: Ekspres do kawy uruchamia się, poczekaj...



Krok 4: Włączenie urządzenia ukończone. Urządzenie jest gotowe do parzenia kawy.



Ustawienia domyślne ukończone.

8.4. Kalibracja młynka do kawy ziarnistej

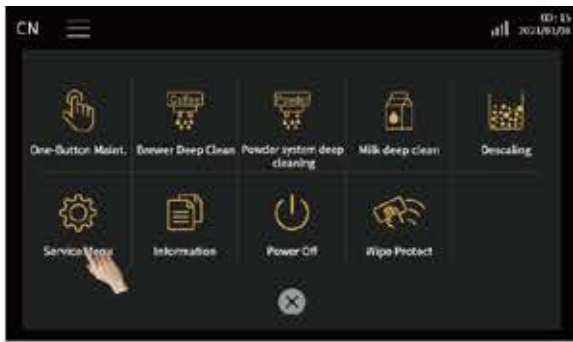
Krok 1: Wyciągnij tacę ociekową, jak pokazano na rysunku, wyjmij pojemnik na fusy i opróżnij go. Zważ i zresetuj pojemnik na fusy. Umieść pojemnik i tacę.



Krok 2: Kliknij ikonę skrótu u góry ekranu, aby przejść do interfejsu menu skrótów.



Krok 3: Kliknij menu usługi, wprowadź hasło i przejdź do interfejsu ustawień



Krok 4: Kliknij ikonę „Grounds Cal.”, aby przejść do interfejsu kalibracji młynka.



Krok 5: Kliknij przycisk „Uruchom”, młynek zacznie działać, kawa w proszku wpadnie do pojemnika na fusy i poczekaj, aż młynek zakończy pracę.



Krok 6: Wyjąć tacę ociekową, jak pokazano na rysunku, i wyjąć pojemnik na fusy. Zważ kawę w proszku w pojemniku na fusy i zapisz jego wagę w urządzeniu..



Krok 7: Oczyszczyć pojemnik na fusy, umieść go z powrotem w zasobniku na wodę i kliknij monit na ekranie: czy pojemnik na żużel jest pusty, i kliknij przycisk „Tak”. Kontynuuj klikanie przycisku „Start” dla drugiego mielenia i poczekaj, aż młynek do ziaren zakończy pracę.



Krok 8: Wyjąć tacę na wodę, jak pokazano na rysunku, i wyjąć pojemnik na fusy. Zważ kawę w proszku w pojemniku na fusy i zapisz jego wagę w urządzeniu..



Krok 9: Wymień pojemnik na fusy, umieść go z powrotem w zasobniku na wodę i kliknij monit na ekranie: czy pojemnik na fusy jest pusty i kliknij przycisk „Tak”. Kontynuuj klikanie przycisku „Start” dla trzeciego mielenia, i poczekać, aż młynek do ziaren zakończy pracę.



Krok 10: Wyjąć tacę ociekową, jak pokazano na rysunku, i wyjąć pojemnik na fusy. Zważ kawę w proszku w pojemniku i zapisz jego wagę w urządzeniu..



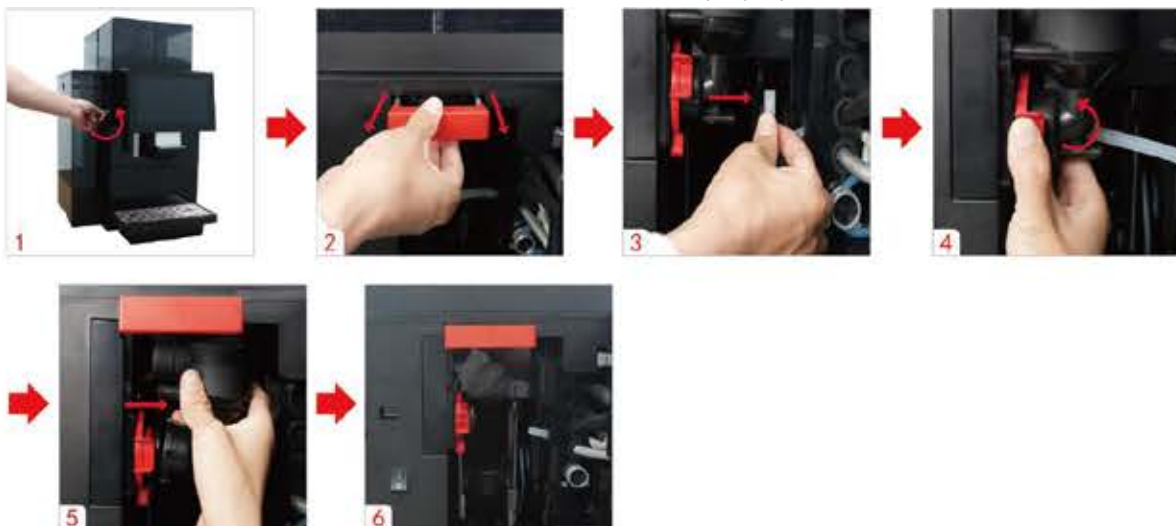
Krok 11: Kliknij przycisk „Zapisz” w interfejsie, aby zakończyć kalibrację szlifowania.



Kalibracja młynka zakończona.

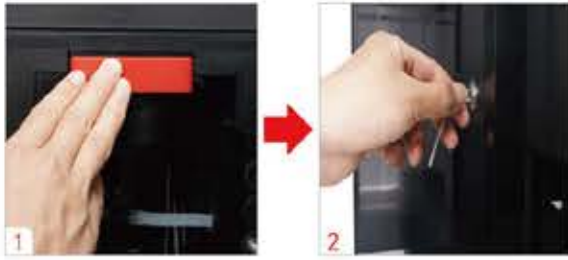
8.5. Kalibracja produktów sypkich.

Krok 1: Otwórz drzwiczki, jak pokazano na rysunku, ściśnij uchwyt, aby wyciągnąć blokadę, odłącz wąż od wylotu proszku mieszalnika, obróć blokadę przeciwnie do ruchu wskazówek zegara w prawo i wyciągnij mieszalnik.



Krok 2: Przytrzymaj uchwyt w sposób pokazany na rysunku, aby wcisnąć blokadę do oporu, a następnie zamknij drzwiczki ekspresu

do kawy.



Krok 3: Wyciągnij tacę ociekową, jak pokazano na rysunku, wyjmij pojemnik na fusy i opróżnij go. Zważ i zresetuj pojemnik. Zamontuj ponownie pojemnik na fusy i tacę ociekową.



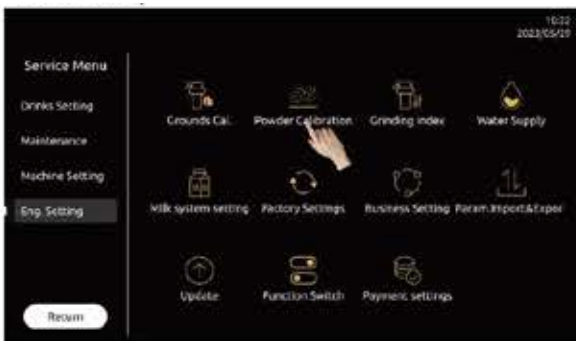
Krok 4: Kliknij ikonę menu skrótów u dołu ekranu, aby przejść do interfejsu menu skrótów.



Krok 5: Kliknij menu serwisowe, wprowadź hasło i przejdź do interfejsu ustawień serwisowych;



Krok 6: Kliknij ikonę „Powder Calibration” (Kalibracja produktów sypkich), aby przejść do interfejsu kalibracji.



Krok 7: Wybierz „Lewy młynek”, kliknij przycisk „Uruchom”, proszek wpadnie do pojemnika na fusy i poczekaj, aż ekspres do kawy zakończy pracę.



Krok 8: Wyjąć tacę ociekową, jak pokazano na rysunku, i wyjąć pojemnik na fusy. Zważ proszek w pojemniku i zapisz jego wagę w urządzeniu.



Krok 9: Wyjmij pojemnik na fusy, włóż z powrotem tacę ociekową i kliknij przycisk „Tak” na ekranie, aby sprawdzić, czy pojemnik na fusy jest pusty. Kontynuuj klikanie przycisku „Start” dla drugiego mielenia i poczekaj, aż maszyna zakończy pracę.



Krok 10: Wyciągnij tacę ociekową, jak pokazano na rysunku i wyjmij pojemnik na fusy. Zważ proszek w pojemniku na żużel i zapisz jego wagę w urządzeniu.



Krok 11: Oczyść pojemnik na fusy, włóż z powrotem tacę ociekową i kliknij przycisk „Tak” na ekranie, aby sprawdzić, czy pojemnik jest pusty. Kontynuuj klikanie przycisku „Start” dla trzeciego mielenia i poczekaj, aż maszyna zakończy pracę;



Krok 12: Wyciągnij tacę ociekową, jak pokazano na rysunku i wyjmij pojemnik na fusy. Zważ proszek w pojemniku i zapisz jego wagę w urządzeniu.



Krok 13: Kliknij przycisk „Zapisz” w interfejsie, aby zakończyć kalibrację.



Krok 14: Otwórz drzwiczki ekspresu do kawy, jak pokazano na rysunku, ściśnij uchwyt, aby wyciągnąć blokadę, włóż mieszalnik z powrotem do ekspresu i mocno go zablokuj, przytrzymaj uchwyt, aby wcisnąć blokadę do oporu, a następnie zamknij drzwiczki ekspresu do kawy.



Kalibracja zakończona.

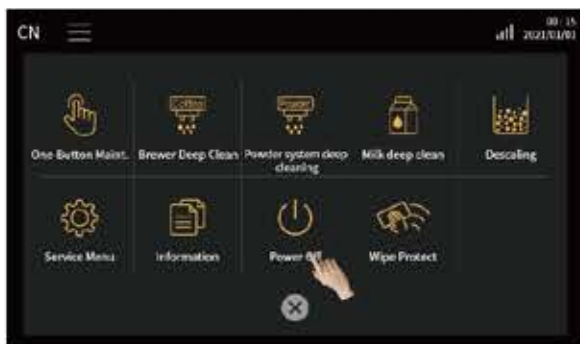
- Kalibracja produktów sypkich prawego zbiornika jest taka sama jak kalibracja lewego zbiornika.

8.6. Wyłączanie urządzenia

Krok 1: Należy kliknąć ikonę skrót na wyświetlaczu.



Krok 2: Kliknąć wyłączenie urządzenia - Power off (Wyłączenie ekspresu).



Krok 3: Ekran menu. Czy „wyłączyć zasilanie”, kliknij „OK”. Urządzenie zamienia się w tryb wyłączenia zasilania, kliknij „Return”, aby anulować tę operację, ekran jest wyłączony, ale światło jest nadal włączone (naciśnij ekran więcej niż 3 sekundy, aby obudzić urządzenie).



Krok 4: W stanie łagodnego wyłączenia przekręć kluczyk w kierunku przeciwnym do ruchu wskazówek zegara, jak pokazano na rysunku, otwórz drzwiczki ekspresu do kawy, naciśnij wyłącznik zasilania, aby całkowicie odciąć zasilanie ekspresu do kawy i zablokuj drzwiczki. Uwaga: Nie należy bezpośrednio odcinać zasilania w stanie włączenia, aby uniknąć uszkodzenia urządzenia.



Wyłączenie urządzenia zostało ukończony.

9. PRZYGOTOWANIE NAPOJÓW

Niżej opisane czynności mogą zostać wykonane przez użytkownika urządzenia.

1. Kawa

Na przykład: Zaparzenie filiżanki „Espresso”.

Krok 1: Należy kliknąć ikonkę „Espresso” i kawa zacznie się parzyć.



Krok 2: Aby dostosować napój do swoich potrzeb podczas parzenia kawy, należy kliknąć symbol „☰”, w lewym górnym rogu wyświetlacza, wtedy pokaże się interfejs ustawień dla napoju.



Krok 3: Przeciągnij suwak regulacji po prawej stronie interfejsu, aby tymczasowo dostosować kwotę (dostępne tylko w trybie regulacji).



Krok 4: Podczas procesu przygotowywania napoju ..., kliknij przycisk „Anuluj”, aby natychmiast przerwać tworzenie.



2. Kawa z mlekiem

Na przykład: Zaparzenie filiżanki „Cappuccino”.

Krok 1: Należy kliknąć ikonkę „Cappuccino” i kawa zacznie się parzyć.



Krok 2: Aby dostosować napój do swoich potrzeb podczas parzenia kawy należy kliknąć symbol „☰”, w lewym górnym rogu wyświetlacza, wtedy pokaże się interfejs ustawień dla napoju.



Krok 3: Przeciągnij suwak regulacji po prawej stronie interfejsu, aby tymczasowo dostosować ilość; (dostępne tylko w trybie regulowanym)



Krok 4: Podczas procesu przygotowywania napoju ... kliknij „Anuluj”, aby natychmiast przerwać proces.



3. Napoje z produktów sypkich

Na przykład: przygotowanie filiżanki „gorącej czekolady”

Krok 1: Kliknij „Hot Chocolate” (Gorąca czekolada), a ekspres zacznie przygotowywać napoje.



Krok 2: Podczas procesu tworzenia napoju ... kliknij „” na ekranie, i pojawi się interfejs regulacji parametrów napoju;



Krok 3: Przeciągnij suwak regulacji po prawej stronie interfejsu, aby tymczasowo dostosować ilość; (dostępne tylko w trybie regulowanym)



Krok 4: Podczas procesu przygotowywania napoju ... kliknij „Anuluj”, aby natychmiast przerwać proces.



Parzenie kawy z mlekiem zostało zakończone.

10. CZYSZCZENIE I KONSERWACJA URZĄDZENIA

Poniżej wyszczególnione czynności muszą zostać wykonane przez osoby upoważnione przez dostawcę urządzenia.

Konserwacja	Element	Codziennie	Co tydzień	Na życzenie	Wymagane	Obowiązkowe
Automatyczne płukanie i czyszczenie	Płukanie zaparacza	✓				
	Płukanie układu mleka	✓				
	Konserwacja jednym przyciskiem	✓			✓	✓
	Dokładne czyszczenie systemu zaparzania	✓			✓	✓
	Dokładne czyszczenie układu mleka	✓			✓	✓
	Odkamienianie		✓		✓	✓
Czyszczenie ręczne	Czyszczenie pojemników na ziarna		✓	✓		
	System mieszania prowadnic proszku i czyszczenie zbiorników produktów sypkich	✓	✓	✓		
	Czyszczenie pojemnika na fusy i tacki ociekowej	✓		✓		
	Czyszczenie wylotu napoju	✓		✓		
	Czyszczenie zaparacza		✓	✓		
Interpretacja:						
Codziennie	Czyść co najmniej raz dziennie, w razie potrzeby częściej.					
Co tydzień	Czyść co najmniej raz w tygodniu, w razie potrzeby częściej.					
Na życzenie	Czyszczenie w razie potrzeby.					
Wymagane	Gdy urządzenie wyświetli monit o czyszczenie					
Obowiązkowe	Jak na urządzeniu wyświetli się komunikat o konieczności czyszczenia, należy ściśle postępować z niniejszą instrukcją w celu uniknięcia nieodwracalnych uszkodzeń.					
Konserwacja u dealera.	Co sześć miesięcy lub 60 000 napoi - wymagana konserwacja u dealera.					

10.1. Czyszczenie automatyczne

Należy regularnie przeprowadzać czyszczenie urządzenia.

1. Szybkie czyszczenie zespołu parzenia kawy

Krok 1: Kliknij ikonę skrótu płukania w prawym dolnym rogu ekranu, aby przejść do interfejsu szybkiego płukania.



Krok 2: Na ekranie zostanie wyświetlone 10-sekundowe odliczanie, kliknij „OK”, aby bezpośrednio kliknąć „Return”, aby powrócić do interfejsu napoju. Jeśli nie zostanie wykonana żadna operacja, domyślne odliczenie zakończy się i automatycznie rozpocznie się szybkie płukanie.



Krok 3: Postępuj zgodnie z instrukcjami wyświetlanymi na ekranie, aby wykonać szybkie płukanie.



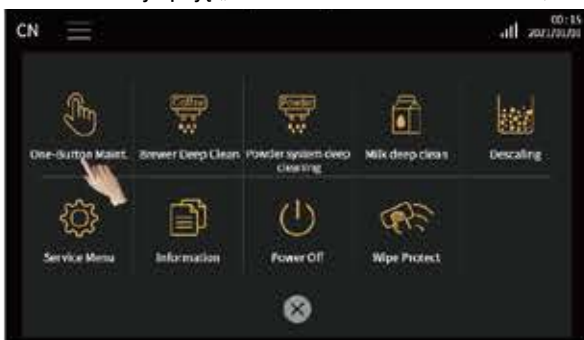
Szybkie czyszczenie zostało ukończone. Wyświetlacz automatycznie powróci do strony głównej.

2. Konserwacja jednym przyciskiem

Krok 1: Należy kliknąć ikonkę skrót w górnej części wyświetlacza



Krok 2: Kliknij opcję „One-Button Maint.” na ekranie, a następnie postępuj zgodnie z instrukcjami wyświetlanymi na interfejsie.



3. Głębokie czyszczenie zespołu zaparzacza

Krok 1: Kliknij ikonę menu skrótów u góry ekranu, aby przejść do interfejsu menu skrótów.



Krok 2: Kliknij ikonę „Brewer deep clean” na ekranie, aby przeprowadzić głębokie czyszczenie, a następnie postępuj zgodnie z instrukcjami wyświetlanymi w interfejsie.



4. Głębokie czyszczenie systemu produktów sypkich

Krok 1: Kliknij ikonę menu skrótów u góry ekranu, aby przejść do interfejsu menu skrótów



Krok 2: Kliknij ikonę „Powder System Deep Cleaning” na ekranie, aby przeprowadzić głębokie czyszczenie, a następnie postępuj zgodnie z instrukcjami wyświetlanymi w interfejsie.



5. Głębokie czyszczenie zespołu zaparzacza mleka

Krok 1: Kliknij ikonę menu skrótów w górnej części ekranu, aby przejść do interfejsu menu skrótów.



Krok 2: Kliknij ikonę „Milk Deep Clean” na ekranie, aby przeprowadzić głębokie czyszczenie, a następnie postępuj zgodnie z instrukcjami interfejsu.



6. Odkamienianie

Krok 1: Kliknij ikonę menu skrótów w górnej części ekranu, aby przejść do interfejsu menu skrótów;



Krok 2: Kliknij ikonę „Odkamienianie” na ekranie, aby usunąć kamień z ekspresu do kawy, a następnie postępuj zgodnie z instrukcjami wyświetlanymi przez interfejs.



10.2. Czyszczenie ręczne

1. Czyszczenie pojemników na ziarna

Krok 1: Otwórz drzwiczki ekspresu do kawy, jak pokazano na rysunku, ściśnij uchwyt, aby wyciągnąć blokadę, wyjmij pojemnik na kawę ziarnistą i opróżnij go. Do dokładnego usunięcia pozostałości po ziarnach można użyć miękkiego pędzelka.

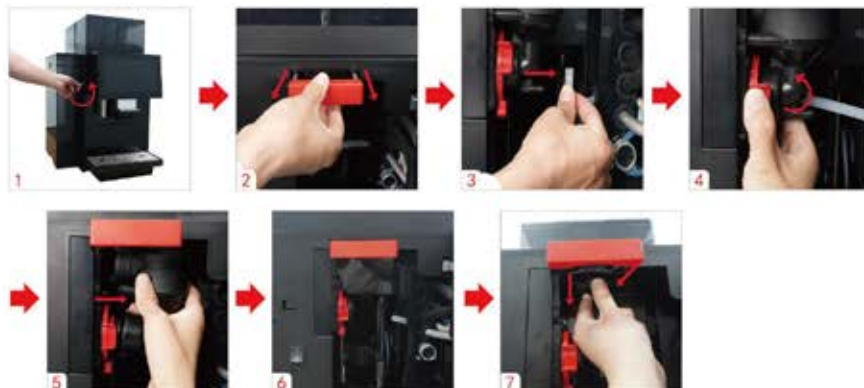


Krok 2: Umieść pojemnik na kawę ziarnistą w pierwotnym położeniu i użyj uchwytu regulacji, aby zablokować pokrywę pojemnika w kierunku przeciwnym do ruchu wskazówek zegara. Ściśnij uchwyt, aby wcisnąć blokadę do oporu, a następnie zamknij drzwiczki ekspresu do kawy.



2. System mieszania produktów sypkich i czyszczenie zbiorników produktów sypkich

Krok 1: Otwórz drzwiczki kluczykiem (1), wysuń czerwoną rączkę do siebie (2), wypnij wężyk z mieszacza (3), przekręć w dół czerwoną zapadkę mieszacza (4), wypnij w prawo cały mieszacz (5), na koniec wypiąć w dół dozownik mieszacza (7) (przyciskając z przodu i z tyłu zapadki i wyciągając go w dół).



Krok 2: Rozłożyć, umyć i wysuszyć wszystkie wyjęte elementy, przetrzeć wilgotną ściereczką wylot do ekspresu (4)



Krok 3: Należy wyjąć i opróżnić pojemnik na proszek. Użyć suchego ręcznika, aby wytrzeć pojemnik (wewnątrz pojemnika na proszek znajdują się ruchome i ostre części, zachowaj ostrożność podczas wycierania).



Krok 4: Podnieść do góry pojemniki z proszkami i umyć ich wylot z góry ekspresu, włożyć z powrotem pojemniki, następnie wsunąć do góry dozownik mieszacza (2).



Krok 5: Złożyć cały mieszacz, wpiąć do ekspresu (2), zakręcić zapadkę mieszacza do góry (3), wsunąć rurkę do mieszacza (4), wsunąć czerwoną rączkę (6), zamknąć drzwiczki (7).



3. Czyszczenie pojemnika na fusy i tacki ociekowej

Krok 1: Podsuń do góry wylot napoju, wysuń tackę ociekową z pojemnikiem na fusy (1), umyj wszystkie elementy wodą z delikatnym detergentem (3, 4), osusz i złóż z powrotem.



4. Czyszczenie wylotu napoju

Krok 1: Palcami naciśnij zapadki po bokach wylotu wody (1) i wysuń w dół.



Krok 2: Rozłóż wszystkie elementy wylotu napoju (1), umyj wszystkie elementy wodą z mydłem, osusz i złóż w powrotem.



5. Czyszczenie zaparzacza kawy

Krok 1: Otwórz drzwiczki kluczykiem, wysuń tackę ociekową z pojemnikiem na fusy.



Krok 2: Palcami wciśnij czarny, szeroki przycisk umieszczony pod samym zaparzaczem i przesuń całość w dół (1) (UWAGA całość szybko może opaść), lekko podnosząc zaparzacz do góry wysuń go w swoją stronę.



Krok 3: Umyj dokładnie zaparzacz pod bieżącą (gorącą wodą) używając również szczoteczki w trudno dostępne miejscach, wytrzyj do sucha, wsuń zaparzacz na najpierw do góry, potem opuść pionowo w dół na „przycisk”, jeżeli dobrze się zaczepił zaparzacz, całość za pomocą rączki „przycisku” wsunąć do góry aż do kliknięcia.



Po zamknięciu całości należy zamknąć drzwiczki i na wyświetlaczu potwierdzić „sprawdzanie” zaparzacza.

11. ODPOWIEDZIALNOŚĆ I GWARANCJA

11.1. Odpowiedzialność użytkownika urządzenia

- Wszelkie czynności związane z naprawą i konserwacją urządzenia, mogą być wykonywane wyłącznie przez serwis naprawczy producenta urządzenia lub personel upoważniony przez producenta.
- W przypadku zauważenia jakichkolwiek problemów z urządzeniem wynikających z wad fabrycznych, należy poinformować o tym producenta urządzenia.
- Naprawianie elementów zabezpieczających, takich jak zawór bezpieczeństwa, termostat bezpieczeństwa, jest zabronione. Należy wymienić wszystkie elementy na nowe.
- Wszystkie te czynności mogą być wykonywane wyłącznie przez serwis naprawczy producenta urządzenia lub personel upoważniony przez producenta.

11.2. Gwarancja i rekompensata

Jakiegolwiek uszkodzenia ciała lub utrata mienia spowodowane wyszczególnionymi poniżej zaniedbaniami zwalniają producenta urządzenia od odpowiedzialności za straty.

- Postępowanie niezgodne z przepisami.
- Niewłaściwa instalacja, testowanie, obsługa, czyszczenie, konserwacja i naprawa urządzenia.
- Nieprzestrzeganie okresowych konserwacji.
- Eksploatacja urządzenia w przypadku uszkodzenia urządzenia zabezpieczającego, nieprawidłowego jego montażu lub awarii.

- Obsługa urządzenia bez przestrzegania odnośnych przepisów dotyczących urządzenia, jego instalacji, obsługi i konserwacji.
- Użytkowanie urządzenia w sposób nieprawidłowy lub użytkowanie urządzenia uszkodzonego.
- Nieodpowiednia naprawa urządzenia lub naprawa przez osoby nieuprawnione.
- Używanie niezalecanych i nieoryginalnych części zamiennych.
- Używanie niezalecanych środków czyszczących.
- Uszkodzenia spowodowane przez obiekty obce, wypadek, działanie człowieka lub działanie poza kontrolą człowieka.
- Wkładanie obiektów obcych do urządzenia lub otwieranie pokrywy urządzenia przez obiekty obce.
- Producent ponosi pełną odpowiedzialność odszkodowawczą w przypadku przestrzegania przez użytkownika okresowych konserwacji i zakupu oryginalnych części zamiennych.

12. TRANSPORT I UTYLIZACJA ODPADÓW

Poniżej wyszczególnione czynności muszą zostać wykonane przez osoby upoważnione przez producenta urządzenia.

1. Transport

- Należy zachować kartonowe opakowanie od ekspresu do kawy z myślą o przyszłym ewentualnym transporcie urządzenia.
- Przed transportem należy opróżnić cały system wodny urządzenia, ponieważ w przeciwnym razie urządzenie może ulec uszkodzeniu.
- Po całkowitym opróżnieniu należy wyczyścić urządzenie.
- Jeśli wykonywana jest procedura opróżniania, system musi ponownie wykonać pierwotną procedurę pierwszego uruchamiania, gdy ekspres ponownie zostanie użyty. (odnośnik P20, ustawienie domyślne).
- W trakcie procedury opróżniania układu wodnego z wylotu kawy wydobywa się para. Niebezpieczeństwo poparzenia przez gorące pary!

2. Utylizacja odpadów

- Pojemnik z fusami można opróżnić do kosza na zwykłe odpady z gospodarstw domowych.

3. Utylizacja ścieków

- Odpady powstające podczas parzenia kawy są czysto organiczne, dlatego nie należy ich wyrzucać razem z normalnymi odpadami z gospodarstw domowych.

4. Utylizacja środków czyszczących

- Środki czyszczące zalecane w niniejszej instrukcji są zgodne z wymogami prawnymi, o ile są prawidłowo używane i dlatego mogą być odprowadzane do kanalizacji wraz z wodą z płukania, bez dalszych procedur uzdatniających.

5. Utylizacja urządzenia po zakończeniu jego użytkowania

- Niniejsze urządzenie i wszystkie jego akcesoria zostały wykonane z wysokiej jakości materiałów i nadają się do przetworzenia i ponownego wykorzystania.
- Urządzenia nie wolno wyrzucać razem z odpadami z gospodarstw domowych.
- Pozbywając się urządzenia po zakończeniu jego eksploatacji należy przestrzegać lokalnie obowiązujących przepisów prawnych oraz norm krajowych i dyrektyw unijnych.

13. BEZPIECZEŃSTWO PRACY Z URZĄDZENIEM

13.1. Ryzyko związane z płukaniem urządzenia

1. Użytkowanie:

Uwaga: Potencjalne zagrożenie wywołane przez środki czyszczące!

Należy postępować ściśle według przedstawionych niżej wytycznych:

- Środki czyszczące należy zawsze trzymać poza zasięgiem dzieci.
- Nie wolno spożywać środków czyszczących.
- Nie należy mieszać środków czyszczących z innymi chemikaliami i kwasami.
- Środki czyszczące należy przechowywać z dala od pojemnika na mleko.

Środki czyszczące należy przechowywać z dala od pojemnika na wodę (wewnętrznego i zewnętrznego).

Tabletek czyszczących oraz środka odkamieniającego należy używać postępując zgodnie z przepisami oraz wskazówkami producenta zamieszczonymi na ich etykietach.

- Nie wolno jeść ani pić podczas używania tabletek czyszczących.
- W pomieszczeniu, w którym jest użytkowane urządzenie należy zapewnić dobrą wentylację i wywiew powietrza.
- Podczas czyszczenia urządzenia należy używać rękawiczek zabezpieczających.
- W przypadku kontaktu z chemikaliami oraz po zakończeniu czyszczenia należy natychmiast umyć ręce.

2. Bezpieczeństwo:

Uwaga: Należy postępować ściśle według przedstawionych niżej wytycznych:

- Środki czyszczące należy zawsze trzymać poza zasięgiem dzieci i osób nieupoważnionych przez producenta.
- Należy unikać nagrzewania zarówno urządzenia jak i środków czyszczących, wystawiania ich na działanie promieni słonecznych oraz wilgoci.
- Należy przechowywać je z dala od środków kwasowych.
- Należy przechowywać je wyłącznie w oryginalnym opakowaniu.
- Urządzenie należy przechowywać z dala od środków czyszczących.
- Środki czyszczące należy przechowywać z dala od produktów spożywczych i napojów.
- Materiały chemiczne (środki czyszczące) należy przechowywać zgodnie z lokalnie obowiązującymi przepisami prawnymi i regulacjami.

3. Utylizacja odpadów:

Niniejsze urządzenie i wszystkie jego akcesoria zostały tak zaprojektowane i wyprodukowane, aby mogły zostać zutyliczowane w sposób przyjazny dla środowiska.

Pytania w nagłych wypadkach:

- Należy skontaktować się z producentem środka czyszczącego (patrz etykieta), aby uzyskać numer poradni toksykologicznej.

13.2. Przepisy dotyczące higieny

1. Woda:

Uwaga: Nieprawidłowa instalacja urządzenia oraz nieprawidłowe obchodzenie się z wodą lub używanie nieuzdatnionej wody może spowodować zagrożenie zdrowia.

Należy dokładnie przestrzegać wytycznych wyszczególnionych poniżej:

- Należy używać wyłącznie czystej wody pitnej.
- Nie wolno wlewać do urządzenia wody ze środkami powodującymi korozję.
- Maksymalna twardość węglanowa to 5 dH (stopni niemieckich). Odczyn wody powinien być obojętny i zawierać się przedziale 6,5 -7 pH Twardość całkowita musi być zawsze wyższa niż twardość węglanowa – w przypadku sytuacji odwrotnej należy stosować filtry odpowiednie dla wody wapniowej.
- Należy także stosować bezpośrednio podłączenie urządzenia do źródła wody.
- Wartość chloru powinna być mniejsza niż 100 mg/l.
- Urządzenia należy używać ze zbiornikiem na wodę (zewnętrznym lub wewnętrznym).
- Pojemnik na wodę należy codziennie napełniać świeżą wodą.
- Przed napełnieniem pojemnika na wodę należy go wyczyścić.

2. Kawa:

Uwaga: Nieświeża i nieprawidłowo przygotowana kawa może spowodować zagrożenie zdrowia

Należy postępować ściśle według przedstawionych niżej wytycznych:

- Sprawdzić opakowanie z kawą.
- Należy napełnić urządzenie tylko taką ilością kawy, która nie przekracza dziennego zużycia.
- Po napełnieniu pojemnika na ziarna ziarnami kawy należy niezwłocznie go zamknąć.
- Kawę w ziarnach należy przechowywać w suchym, chłodnym i zamkniętym pomieszczeniu.
- Ziarna kawy należy przechowywać z dala od środków czyszczących.
- Zawsze należy używać do mielenia i parzenia świeżych ziaren kawy.
- Zawsze należy sprawdzić przed użyciem czy kawa nie przekroczyła terminu ważności.
- Po otwarciu nowego opakowania i napełnieniu zbiornika ziarnami kawy, opakowanie należy szczelnie zamknąć, aby uniknąć zanieczyszczenia ziaren pozostałych w opakowaniu.

3. Mleko:

Uwaga: Nieświeże i nieodpowiednio przechowywane mleko może spowodować zagrożenie zdrowia!

Należy postępować ściśle według przedstawionych niżej wytycznych:

- Nie należy używać surowego mleka.
- Należy używać wyłącznie mleko pasteryzowane lub poddane obróbce cieplnej.
- Należy używać wyłącznie homogenizowanego mleka.
- Mleko musi mieć temperaturę pomiędzy 3-5 °C.
- Podczas wlewania mleka należy nosić rękawiczki.
- Można używać mleka wyłącznie z jego oryginalnego opakowania.
- Używanie oryginalnego opakowania do przelewania do niego mleka jest niedozwolone. Przed waniem mleka do pojemnika należy pojemnik umyć.
- Należy sprawdzić opakowanie od mleka.
- Należy nalać do pojemnika tylko taką ilość mleka, jaka nie przekracza dziennego zużycia.
- Po napełnieniu pojemnika mlekiem należy zamknąć jego pokrywę, a następnie zamknąć chłodziarkę (dotyczy pojemnika zewnętrznego i wewnętrznego).
- Mleko należy przechowywać w suchym, zimnym, zamkniętym pomieszczeniu (najwyższa temperatura to 7 °C).
- Mleko należy przechowywać z dala od środków czyszczących.
- Zawsze należy używać świeżego mleka.
- Należy pilnować, aby używać mleka podczas jego okresu trwałości.
- Po otwarciu opakowania z mlekiem i napełnieniu pojemnika należy opakowanie szczelnie zamknąć, aby zapobiec jego zanieczyszczeniu.

14. UWAGI

Uwagi dotyczące codziennego użytkowania i konserwacji urządzenia

- Należy zwrócić uwagę, aby woda nie dostała się do pojemnika na ziarna kawy i pojemnika na zmieloną kawę.
- Nie wolno otwierać drzwiczek, wyjmować pojemnika na zmielone ziarna kawy, tacki ociekowej, zbiornika na wodę i innych części zamiennych podczas pracy urządzenia.
- Do zbiornika na wodę należy wlewać wyłącznie czystą, zimną wodę, nie wolno napełniać zbiornika gorącą wodą lub lodem;
- Zaleca się używanie delikatnie palonych ziaren kawy oraz ziaren kawy o mniejszej zawartości tłuszczu. Nie zaleca się używania ziaren mocno palonych lub oleistych.
- Uwaga na oparzenia. Nie należy dotykać wylotu kawy, kiedy napój jest nalewany.
- Nie należy czyścić urządzenia szczotką, materiałami ściernymi lub chemicznymi środkami czyszczącymi. W razie potrzeby należy czyścić urządzenie miękką ściereczką.
- Poziom wody i zmielonej kawy musi być niższy niż oznaczony poziom maksymalny MAX. Jeśli nie ma zaznaczonego poziomu maksymalnego MAX, należy wlać nie więcej niż 80% pojemnika wody oraz wsypać nie więcej niż 80% pojemnika zmielonej kawy.
- Nie należy wyłączać zasilania, gdy urządzenie przygotowuje napoje, wykonuje autotest, czyści się automatycznie.
- Należy wyregulować wysokość wylotu kawy w zależności od wysokości używanych filiżanek.
- Prawidłowa procedura wyłączania urządzenia: kliknąć przycisk wyłącznika „Power off”, urządzenie rozpocznie automatyczne auto-splukiwanie. Kiedy zakończy się splukiwanie, wyświetlacz gaśnie. Wtedy należy wcisnąć przycisk zasilania. Następnie należy odłączyć urządzenie od źródła zasilającego w energię elektryczną.
- Należy regularnie czyścić pojemnik na fusy oraz pojemnik na ścieki.
- Aby zapewnić dobrą jakość parzonej kawy, zaleca się regularne czyszczenie zbiornika na wodę oraz codzienną wymianę wody.
- Nie należy użytkować urządzenia, jeśli nie ma dostawy wody. (W przypadku, gdy urządzenie jest zasilane wodą wodociągową)

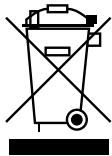
15. USUWANIE ZUŻYTYCH URZĄDZEŃ

Informacja dla użytkowników o prawidłowych zasadach postępowania ze użytym sprzętem elektrycznym i elektronicznym.

- **Zostaw stary sprzęt w sklepie, w którym kupujesz nowe urządzenie.** Każdy sklep ma obowiązek nieodpłatnego przyjęcia starego sprzętu jeśli kupimy w nim nowy sprzęt tego samego typu i w tej samej ilości. Warunkiem jest dostarczenie sprzętu do sklepu na swój koszt.
- **Odnieś zużyty sprzęt do punktu zbierania.** Informację o najbliższej lokalizacji znajdziecie Państwo na gminnej stronie internetowej lub tablicy ogłoszeń urzędu gminy, a także na www.electro-system.pl.
- **Zostaw sprzęt w punkcie serwisowym.** Jeżeli naprawa sprzętu jest nieopłacalna lub niemożliwa ze względów technicznych, serwis jest zobowiązany do nieodpłatnego przyjęcia tego urządzenia.

- **Oddaj zużyty sprzęt nie ruszając się z domu.** Jeśli nie mają Państwo czasu lub możliwości przewiezienia swojego sprzętu do punktu zbiórki, można skorzystać z usług specjalistycznych firm.

Pamiętaj! Nie wyrzucaj zużytego sprzętu łącznie z innymi odpadami. Grożą Ci za to wysokie kary pieniężne.



Symbol przekreślonego kosza na śmieci na produkcie, jego opakowaniu lub instrukcji oznacza, że produktu nie wolno wyrzucać do zwykłych pojemników na odpady. Obowiązkiem użytkownika jest przekazanie zużytego sprzętu do wyznaczonego punktu zbiórki w celu właściwego jego przetworzenia.

16. GWARANCJA

Sprzedawca odpowiada z tytułu rękojmi bądź gwarancji.

W przypadku stwierdzenia uszkodzeń wynikających z powstania osadów wapnia w urządzeniu, nie podlegają one naprawie gwarancyjnej. Gwarancja nie obejmuje także: uszkodzeń powstałych w wyniku działania sił zewnętrznych takich jak wyładowania atmosferyczne, zmiana napięcia zasilania, nieprawidłowego ustawienia wartości napięcia elektrycznego, zasilanie z nieodpowiedniego gniazda zasilania, mechanicznych, termicznych, chemicznych uszkodzeń sprzętu i wywołanych nimi wad.

Wymianie gwarancyjnej nie podlegają takie elementy jak: żarówki, elementy gumowe, elementy grzewcze zniszczone kamieniem kotłowym, śruby oraz elementy ulegające naturalnemu zużyciu np; palniki, uszczelki gumowe oraz wszelkiego rodzaju elementy uszkodzone mechanicznie.



Stalgast Sp. z o.o.
Plac Konesera 9, Budynek O, 03-736 Warszawa
tel.: 22 517 15 75 fax: 22 517 15 77
www.stalgast.com email: stalgast@stalgast.com

• DE •
Stalgast GmbH
Konsul-Smidt-Str. 76 a
28217 Bremen
Tel.: +49 421 9898066-1
stalgast@stalgast.de
www.stalgast.de

• EN •
Tel.: +48 22 509 30 77
export@stalgast.com
www.stalgast.eu

• FR • ES •
Tel.: +48 22 509 30 55
export@stalgast.com
www.stalgast.eu